

## RAPPORT ANNUEL



## COLLECTE ET TRAITEMENT DES DÉCHETS

# SOMMAIRE

## **I – PRESENTATION GENERALE**

- |                                |               |
|--------------------------------|---------------|
| <b>1. Le territoire</b>        | <b>Page 4</b> |
| <b>2. Les compétences</b>      | <b>Page 5</b> |
| <b>3. Les élus en 2023</b>     | <b>Page 5</b> |
| <b>4. Le pouvoir de police</b> | <b>Page 7</b> |
| <b>5. Les statuts</b>          | <b>Page 7</b> |

## **II – LE FONCTIONNEMENT DU SERVICE DES DECHETS**

- |   |                |
|---|----------------|
| <b>1. Le personnel</b>                              | <b>Page 8</b>  |
| a- L'organigramme du personnel permanent            | page 8         |
| b- La convention avec le SDIS du Lot                | page 8         |
| <b>2. Le temps de travail</b>                       | <b>Page 8</b>  |
| a- La répartition du temps des services généraux    | page 8         |
| b- La répartition du temps du service de collecte   | page 9         |
| c- Les formations                                   | page 9         |
| d- Les absences                                     | page 10        |
| <b>3. Les moyens de fonctionnement</b>              | <b>Page 10</b> |
| a- Les véhicules                                    | page 10        |
| b- Les containers                                   | page 10        |
| <b>4. Les collectes</b>                             | <b>Page 11</b> |
| a- L'organisation des collectes                     | page 11        |
| b- Les tonnages collectés                           | page 12        |
| c- L'évolution du poids par habitant                | page 12        |
| d- La gestion du verre                              | page 13        |
| <b>5. Les autres actions</b>                        | <b>Page 13</b> |
| a- Le financement des composteurs à usage collectif | page 13        |
| b- Journée citoyenne                                | page 14        |
| c- Les marchés locaux                               | page 14        |
| d- Les réunions publiques                           | page 15        |
| e- Le site internet et les réseaux sociaux          | page 15        |
| f- Les bornes à textiles                            | page 16        |
| g- Les bouchons d'amour                             | page 16        |

## **III- LES INDICATEURS FINANCIERS**

- |  |                |
|--|----------------|
| <b>1. Le financement</b>                             | <b>Page 17</b> |
| a- La TEOM : taxe d'enlèvement des ordures ménagères | page 17        |
| b- La redevance spéciale                             | page 18        |
| b1- Les tarifs                                       | page 18        |
| b2- L'évolution des montants                         | page 20        |
| b3- Les moyens de paiement                           | page 20        |
| b4- Les impayés                                      | page 21        |
| c- Le bilan des recettes de fonctionnement           | page 21        |
| <b>2. Les coûts</b>                                  | <b>Page 22</b> |
| a- Le coût des sacs transparents                     | page 22        |
| b- Le coût des véhicules et bilan kilométrique       | page 22        |
| c- Le coût des agents contractuels                   | page 23        |
| d- Le bilan des dépenses de fonctionnement           | page 24        |
| <b>3. Les investissements</b>                        | <b>Page 26</b> |
| a- Les recettes d'investissement                     | page 26        |
| b- Les dépenses d'investissement                     | page 26        |
| <b>4. Le résumé du compte administratif 2023</b>     | <b>Page 27</b> |

## **IV- LES CONCLUSIONS**

**Page 28**

**Article L5211-39 du code général des collectivités territoriales** (Modifié par la LOI n°2013-403 du 17 mai 2013 - art. 37 et par la LOI n°2014-58 du 27 janvier 2014 - art. 76) :

Le président de l'établissement public de coopération intercommunale adresse chaque année, avant le 30 septembre, au maire de chaque commune membre un rapport retraçant l'activité de l'établissement accompagné du compte administratif arrêté par l'organe délibérant de l'établissement. Ce rapport fait l'objet d'une communication par le maire au conseil municipal en séance publique au cours de laquelle les représentants de la commune à l'organe délibérant de l'établissement public de coopération intercommunale sont entendus. Le président de l'établissement public de coopération intercommunale peut être entendu, à sa demande, par le conseil municipal de chaque commune membre ou à la demande de ce dernier.

Les représentants de la commune rendent compte au moins deux fois par an au conseil municipal de l'activité de l'établissement public de coopération intercommunale.

**Article D2224-1 du code général des collectivités territoriales** (Modifié par Décret n°2015-1827 du 30 décembre 2015 - art. 1) : **Version en vigueur depuis le 01 janvier 2017**

Le maire présente au conseil municipal, ou le président du groupement de collectivités présente à son assemblée délibérante un rapport annuel sur le prix et la qualité du service public de l'eau potable. Il en est de même pour le service public de l'assainissement ainsi que pour le service public de prévention et de gestion des déchets ménagers et assimilés, qu'il concerne l'assainissement collectif ou l'assainissement non collectif. Ces rapports sont présentés au plus tard dans les neuf mois qui suivent la clôture de l'exercice concerné.

Les dispositions des articles D. 2224-1 à D. 2224-5 s'appliquent quel que soit le mode d'exploitation des services publics de l'eau potable, de l'assainissement et de prévention et de gestion des déchets ménagers et assimilés.

Les indicateurs techniques et financiers figurant obligatoirement dans les rapports annuels sur le prix et la qualité des services publics de l'eau potable, de l'assainissement et de prévention et de gestion des déchets ménagers et assimilés sont respectivement définis par les annexes V, VI et XIII du présent code.

Lorsque la compétence de collecte des déchets ménagers et assimilés a été transférée à un groupement de collectivités conformément à l'article L. 2224-13, le rapport sur le prix et la qualité du service public de prévention et de gestion des déchets mentionné au premier alinéa est présenté à son assemblée délibérante par le président de ce groupement.

Lorsque la compétence de traitement des déchets ménagers et assimilés a été transférée à un groupement de collectivités conformément à l'article L. 2224-13, celui-ci transmet à la commune ou au groupement ayant la compétence de collecte des déchets ménagers et assimilés les indicateurs techniques et financiers mentionnés à l'annexe XIII relatifs au traitement des déchets ménagers et assimilés de la commune ou du groupement ayant la compétence de collecte.

# I – PRESENTATION GENERALE DU SYNDICAT

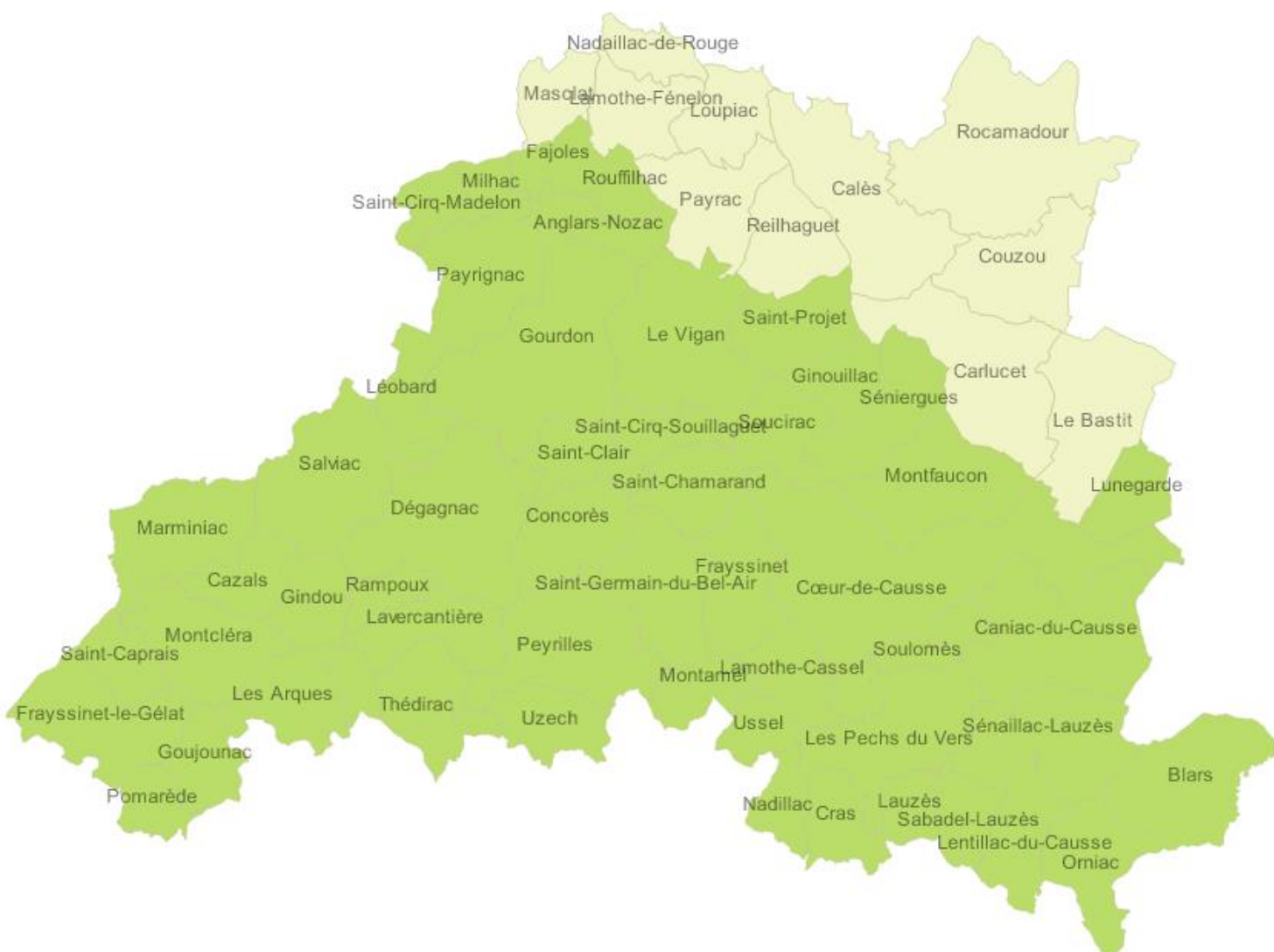
## 1 - Le territoire

**Le SYMICTOM du Pays de Gourdon est composé pour la compétence Ordures Ménagères de :**

- La communauté de communes CAUSSE DE LABASTIDE-MURAT ;
- La communauté de communes CAZALS-SALVIAC ;
- La communauté de communes QUERCY-BOURIANE ;
- La communauté de communes CAUVALDOR **par représentation substitution** pour les communes de CALÈS, CARLUCET, COUZOU, LAMOTHE-FÉNELON, LE BASTIT, LOUPIAC, MASCLAT, NADAILLAC DE ROUGE, PAYRAC, REILHAGUET ET ROCAMADOUR ;

Regroupant **63 communes et communes déléguées** soit **22 983 habitants (population insee)**  
**population DGF : 27 535.**

- **Partie verte : compétences DECHETS et ASSAINISSEMENT NON COLLECTIF**
  - **Partie jaune : compétence DECHETS**



## 2 – Les compétences

La volonté des communes regroupées est **la mise en commun de moyens matériels, humains et financiers pour exercer ensemble la compétence obligatoire qui leur incombe : la collecte et le traitement des déchets ménagers et assimilés**, service public administratif obligatoire.

Le transfert de la compétence traitement au SYDED du Lot a été effectué le 1<sup>er</sup> janvier 2003 (décision du comité syndical du 25 mars 2002).

### Le syndicat assure :

- les collectes aux particuliers (déchets recyclables et non recyclables) en apport volontaire et en porte à porte en zone urbaine ;
- les collectes aux professionnels moyennant le paiement de la redevance spéciale ;
- l'acquisition et le lavage des containers ;
- l'acquisition et l'entretien des récup'erre.

Le syndicat mixte a été transformé en syndicat à la carte (arrêté préfectoral en date du 3 février 2006) avec :

- **une compétence générale : élimination et valorisation des déchets ménagers et assimilés ;**
- **une compétence optionnelle : service public d'assainissement non collectif (détail dans le rapport annuel sur le prix et la qualité du SPANC).**

## 3 - Les élus en 2023

Président :	LACOMBE Robert
1 <sup>er</sup> vice-Président	VILARD Gilles
2 <sup>ème</sup> vice-Président	PENCHENAT Régis

Membres du Bureau :	AMARE Pierre	ANGELIBERT Éliette	DAGNEAUX Stéphane
	DELCLAU Philippe	ESTEVENON Luc	NADAL Gérard
	THEULET Guy		

Comité Syndical :			
COMMUNAUTES	TITULAIRES	SUPLÉANTS	COMMUNES
Cazals-Salviac	RACLOT Francis	PELATAN Isabelle	CAZALS
Cazals-Salviac	PUGNET Didier	BRICHET Paulette	DÉGAGNAC
Cazals-Salviac	SEGOL Pierre	SUDRES Hervé	FRAYSSINET-LE-GÉLAT
Cazals-Salviac	PENCHENAT Régis	CUROUX Dominique	GINDOU
Cazals-Salviac	RUBINOCCI Hervé	CASSOT Vivien	GOUJOUNAC
Cazals-Salviac	VILARD Gilles	LLEIDA Maryse	LAVERCANTIÈRE
Cazals-Salviac	TAILLADE Robert	VAYSSIERES André	LEOBARD
Cazals-Salviac	JOUHANNEAU Sylvia	BOUSQUET Valérie	LES ARQUES
Cazals-Salviac	FLORENTY Kévin	GOMEZ Patricia	MARMINIAC
Cazals-Salviac	THEULET Guy	POCAT-EARL Romaine	MONTCLÉRA
Cazals-Salviac	BLEY Serge	ROTELLI Didier	POMARÈDE
Cazals-Salviac	LABORIE Georges	FAURIE Jean-Claude	RAMPOUX
Cazals-Salviac	DELMAS Michel	AUBRY Richard	SAINT-CAPRAIS
Cazals-Salviac	MELINE Philippe	BOULICOT Emmanuel	SALVIAC
Cazals-Salviac	GIBERT Sébastien	MATHIEU Lysiane	THÉDIRAC
Causse de Labastide-Murat	SABATHE Jean-Paul	POUJADE Jean-Louis	BLARS
Causse de Labastide-Murat	BALDY Christine	SABRAZAT Jean-Pierre	CANIAC-DU-CAUSSE
Causse de Labastide-Murat	DAGNEAUX Stéphane	BERGOUIGNOUX Marine	CŒUR-DE-CAUSSE

COMMUNAUTES	TITULAIRES	SUPPLÉANTS	COMMUNES
Causse de Labastide-Murat	BONHOMME Michel	DELMOULY Jean-Pierre	CRAS
Causse de Labastide-Murat	DARRAS Jérôme	DENEUX Gilles	FRAYSSINET
Causse de Labastide-Murat	ESTEVENON Luc	POISBEAU Bernard	GINOUILAC
Causse de Labastide-Murat	MENETRIER Florence	GARY Gilles	LAUZES
Causse de Labastide-Murat	ROUQUIE Christian	LAPERGUE Françoise	LENTILLAC DU CAUSSE
Causse de Labastide-Murat	BIRONNEAU Josiane	BERTRAND Julien	LES PECHS-DU-VERS
Causse de Labastide-Murat	CAVALIE Philippe	CARBONNEL SEGOND <i>Jeanine</i>	LUNEGARDE
Causse de Labastide-Murat	RAULET Régine	GRATTARD Louise	MONTFAUCON
Causse de Labastide-Murat	COUDERC Joël	PERIÉ Simone	NADILLAC
Causse de Labastide-Murat	DUBOIS Claude-Henri	DEFOIS Bertrand	ORNIAC
Causse de Labastide-Murat	DE TOFFOLI Patrick	AUGIER Guy	SABADEL-LAUZES
Causse de Labastide-Murat	GUIARD Marie-Françoise	SOLEILHAVOUP Anne	SENAILLAC-LAUZES
Causse de Labastide-Murat	DELBERT Jean-Jacques	BOY Christine	SENIERGUES
Causse de Labastide-Murat	LAPLACE Paulette	SOTOUL Chantal	SOULOMES
Quercy-Bouriane	GUEGUEN Cécile	NIEL Danièle	ANGLARS NOZAC
Quercy-Bouriane	GAYDOU Gérard	LATROUITE Daniel	CONCORES
Quercy-Bouriane	LALANDE Fabienne	ROULLAND Angélique	FAJOLES
Quercy-Bouriane	DELCLAU Philippe	PARANT Patrick	GOURDON
Quercy-Bouriane	ASTORG Gilles	MONTEIL Irénée	LAMOTHE-CASSEL
Quercy-Bouriane	LAGARDE Édith	MICHEL Christian	LE VIGAN
Quercy-Bouriane	CARMEILLE Gilbert	GRADES Thomas	MILHAC
Quercy-Bouriane	MOUDEN Patrick	BELIVENT Sylvie	MONTAMEL
Quercy-Bouriane	CHARBONNEL Fabienne	LAVAL Jean-François	PAYRIGNAC
Quercy-Bouriane	MAGOT Stéphane	BESSIERES Éric	PEYRILLES
Quercy-Bouriane	LACOMBE Robert	SURLERAUX Patrick	ROUFFILHAC
Quercy-Bouriane	SALANIE-BERTRAND Martine	BORDE Bernard	ST-CHAMARAND
Quercy-Bouriane	CREMON Laurent	MOREIRA-PATATAS Beatriz	ST-CIRQ-MADELON
Quercy-Bouriane	LAUMAILLÉ Fabrice	ESCAPOULADE Alain	ST-CIRQ-SOUILLAGUET
Quercy-Bouriane	DEVIERS Patrick	DEVIERS Jean-Michel	ST-CLAIR
Quercy-Bouriane	NADAL Gérard	BORIES Serge	ST-GERMAIN-DU-BEL-AIR
Quercy-Bouriane	ROSSIGNOL Dominique	GENTILHOMME Hélène	ST-PROJET
Quercy-Bouriane	DUBOIS Roseline	GUINOT Jeanine	SOUCIRAC
Quercy-Bouriane	SOURZAT Annie	SUSZYLO Michel	USSEL
Quercy-Bouriane	CAZELOU Romain	PIERS Édith	UZECH-LES-OULES
Cauvaldor	MALBEC Bernadette	ANDRAL Angéline	CALES
Cauvaldor	SÉLÉBRAN Jean-Robert	SERRES Jean-François	CARLUCET
Cauvaldor	RIVIERE Sandrine	PEYRONNENC Odette	COUZOU
Cauvaldor	RANOUIL Philippe	CHARBONNEAU Patrick	LAMOTHE-FENELON
Cauvaldor	ANGELIBERT Éliette	BRUGALIERES Brigitte	LE BASTIT
Cauvaldor	LASCOMBES Éric	BATTISTON Jennifer	LOUPIAC
Cauvaldor	BISCHOFF Jean-Loïc	PEYNAUD Yves	MASCLAT
Cauvaldor	LAFAGE Florence	EHRENFELD Agnès	NADAILLAC-DE-ROUGE
Cauvaldor	BOIT Guy	DUCHESNE Gérard	PAYRAC
Cauvaldor	PRIÉ Philippe	CAUDAUREILLE Jean-Luc	REILHAGUET
Cauvaldor	AMARÉ Pierre	VILARD Sophie	ROCAMADOUR

Les élus délégués au SYDED DU LOT pour la compétence déchets ménagers et assimilés :

- M. LACOMBE Robert, titulaire
- M. VILARD Gilles, titulaire
- M. MAGOT Stéphane, titulaire
- M. CREMON Laurent, titulaire
- M. PENCHENAT Régis, suppléant
- M. PUGNET Didier, suppléant
- M. RACLOT Francis, suppléant
- M. GIBERT Sébastien, suppléant

## 4 – Le pouvoir de police

### Les différents pouvoirs de police du Maire :

- Police judiciaire (article L.2122-31 du CGCT) : dans le cadre des attributions exercées au nom de l'État, sous la direction du Procureur de la République.
- Police administrative :
  - o Police générale (article L.2212-1 et suivants du CGCT) : "le maire est chargé, sous le contrôle administratif du représentant de l'État dans le département, de la police municipale, de la police rurale et de l'exécution des actes de l'État qui y sont relatifs" Le Maire exerce ces pouvoirs de police administrative à titre personnel au nom de la Commune. Ce pouvoir ne peut en aucun cas être transféré au Président d'un EPCI.
  - o **Police spéciale** : transfert de plein droit des pouvoirs de police spéciale dans les domaines prévus au I-A de l'article L.5211-9-2.

Dans le cadre des transferts de compétences, **les pouvoirs de police attachés à certaines compétences, sont automatiquement attribués au Président de l'intercommunalité.**

En ce qui concerne la collecte des déchets ménagers<sup>1</sup> (cas particulier) : le pouvoir de police est automatiquement **transféré au Président du Syndicat Mixte** (et non au Président de la Communauté de Communes) ;

*<sup>1</sup> les pouvoirs liés à la gestion des décharges sauvages restent attachés aux pouvoirs de police générale du maire.*

**Le Maire peut s'opposer à ces transferts automatiques.**

**Plusieurs maires se sont opposés au transfert et le Président du SYMICTOM a décidé de renoncer au transfert pour l'ensemble du territoire.**

**Les Maires de l'ensemble du territoire du SYMICTOM conservent donc les pouvoirs de police spéciale en matière de collecte des déchets ménagers.**

## 5 – Les statuts

Les statuts du syndicat ont été révisés et adoptés par délibération du 07 mars 2023 afin de les mettre en conformité avec les évolutions du Code Général des Collectivités Territoriales. La dernière révision datait de 2003.

Au vu des délibérations des communautés et des communes membres approuvant la révision, l'arrêté préfectoral du 16 juin 2023 porte modification des statuts.

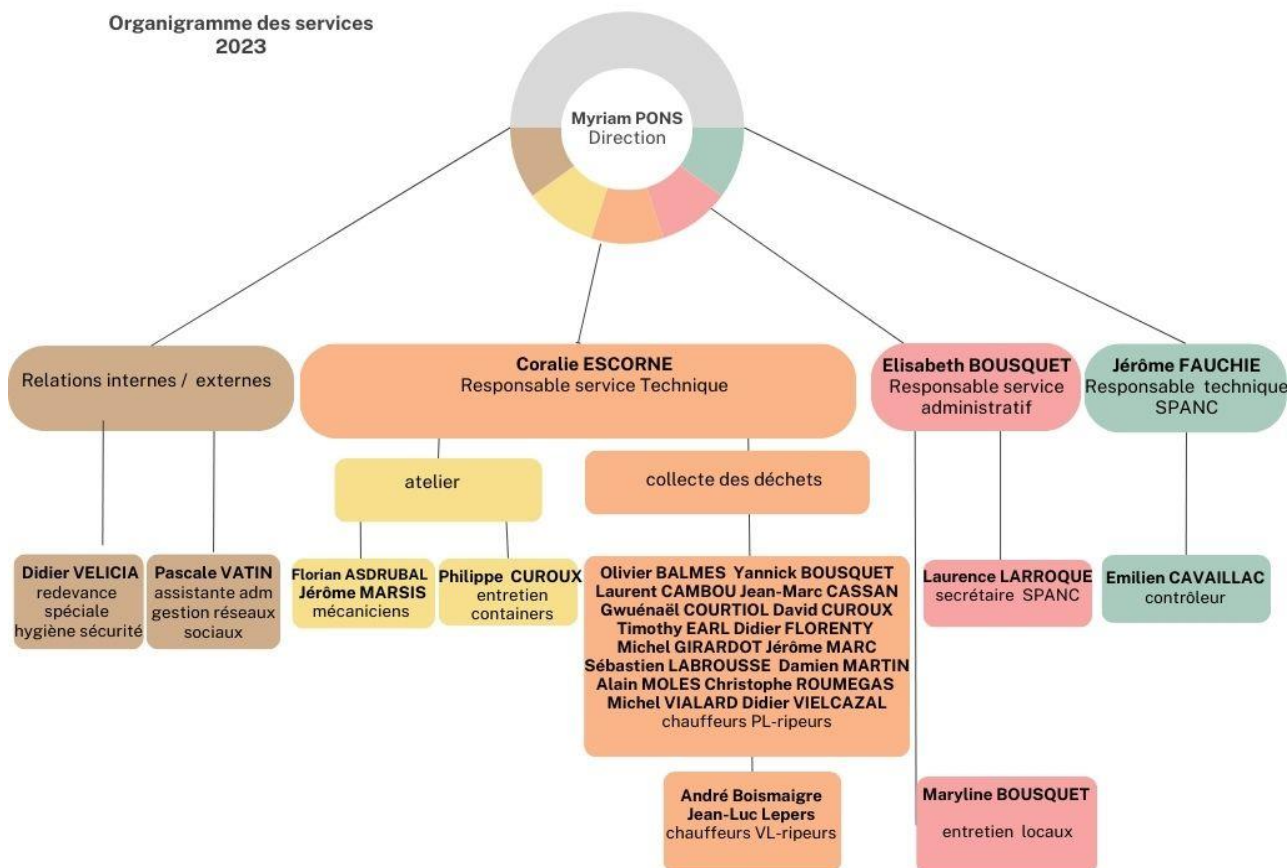
## II. LE FONCTIONNEMENT DU SERVICE DES DECHETS

### 1 – Le personnel au 31 décembre 2023

Au cours de l'année 2023, 2 agents ont été radiés : 1 départ à la retraite et 1 départ pour inaptitude physique.

L'ensemble du personnel du syndicat se compose de 30 postes permanents = **27.97 équivalents temps plein dont 24.62 équivalents temps plein pour la partie DECHETS.**

#### a – L'organigramme du personnel permanent



#### b – La convention avec le SDIS du Lot.

**Une convention relative à l'utilisation d'un site facilitant l'apprentissage des techniques opérationnelles** a été signée le 13 janvier 2021, autorisant le SDIS à utiliser les locaux du SYMICTOM sis sur la zone artisanale du Moulin d'Iches pour des manœuvres des sapeurs-pompiers du corps départemental, à titre gratuit.

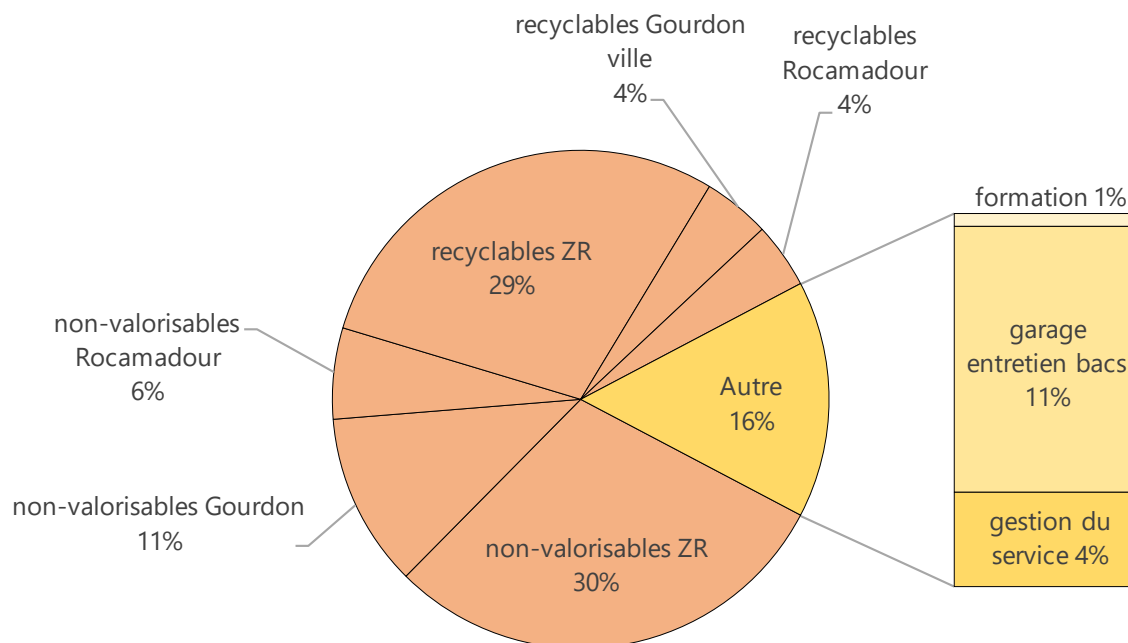
### 2 – Le temps de travail

#### a - La répartition du temps des services généraux

Missions	Temps de travail sur le service
direction / RH / finances	1 526.65
responsable service administratif/ comptabilité	1 012.41
redevance spéciale / hygiène et sécurité	1 607.00
assistante administrative / gestion réseaux sociaux	1 296.24
entretien des locaux	206.61

## b - La répartition des heures du service de collecte

Année	non-valorisables ZR	non-valorisables Gourdon	non-valorisables Rocamadour	recyclables ZR	recyclables Gourdon ville	recyclables Rocamadour	formation	garage entretien bacs	gestion du service
2023	9 818,15	3 730,66	1 954,17	9 591,33	1 439,33	1 409,00	182,00	3 616,17	1 285,67



## c – Les formations

Objet formation	Agents	Durée	Présentiel ou Distanciel	Coût
Rédaction actes administratifs	1	2 jours	P	CNFPT : cotisation annuelle
		1 jour	D	
Marchés publics niveau généraliste	1	3 jours	P	CNFPT : cotisation annuelle
Marchés à procédure adaptée	1	2 jours	P	CNFPT : cotisation annuelle
Enjeux du CPA/CPF	1	1 jour	D	CNFPT : cotisation annuelle
Dispositifs projet de mobilité	1	2 heures	D	CNFPT : cotisation annuelle
Achat public : actualité	1	1 jour	P	CNFPT : cotisation annuelle
Déclaration Sociale Nominative	2	½ journée	D	180.00 €
Nouveau logiciel comptabilité M57	2	½ journée	D	250.00 €
Réforme retraites	1	½ journée	P	CNFPT : cotisation annuelle
Actualité DGFIP	1	½ journée	P	CNFPT : cotisation annuelle
Formation Continue Obligatoire (FCO) chauffeurs PL	2	5 jours	P	1 174.44 €
Formation d'intégration obligatoire CNFPT	5	5 jours	P	CNFPT : cotisation annuelle

## d – Les absences

Années services	2023				Rappel 2022			
	technique		administratif		technique		administratif	
Types d'arrêts	Nbre jours	Nbre agents	Nbre jours	Nbre agents	Nbre jours	Nbre agents	Nbre jours	Nbre agents
Maladie ordinaire	703	16	28	2	801	18	7	1
Longue maladie / longue durée	908	4	0	0	734	2	0	0
Accident de service / maladie prof	362	3	0	0	238	6	14	1
Congé paternité/maternité	0	0	0	0	0	0	0	0
Absence exceptionnelle (événements familiaux)	12	7	2	1	1	1	0	0
<b>Total absences</b>	1 985		30		1 774		21	
Temps partiel thérapeutique	151	1	0	0	0	0	0	0
<b>TOTAL JOURS D'ABSENCE</b>	<b>2 166</b>				<b>1 580</b>			

## 3 – Les moyens de fonctionnement

### a - Les véhicules :



12 Bennes à ordures  
Ménagères (BOM)



1 polybenne



1 petite BOM



1 camion hayon



1 camion plateau/grue



2 véhicules utilitaires



1 remorque



1 véhicule électrique

### b - Les containers :



3 277 bacs de regroupement



2 776 bacs de regroupement



recyclables : 1316 bacs individuels



non-valorisables : 1349 bacs individuels



212 récup'verre

## 4 - Les collectes

### a - L'organisation des collectes

**Les collectes des déchets non valorisables s'effectuent en bacs de regroupement (GRIS).**  
**Les collectes des déchets recyclables s'effectuent en bacs de regroupement (VERT à couvercle VERT ou JAUNE) :** à déposer en sacs transparents fournis gratuitement par le syndicat ou en vrac. Les communes sont chargées de les distribuer à leurs administrés.

#### Cas particuliers :



Rocamadour :

Collecte dans la cité grâce à une petite BOM adaptée.

2 à 3 agents sur le site de Rocamadour.

Collecte de la partie rurale avec une BOM 19T.

Vidage au quai de transfert de Saint-Jean-Lagineste.

Lieu de garage : location hangar ZA la Gare



Gourdon (zone urbaine) - taux de TEOM spécifique :

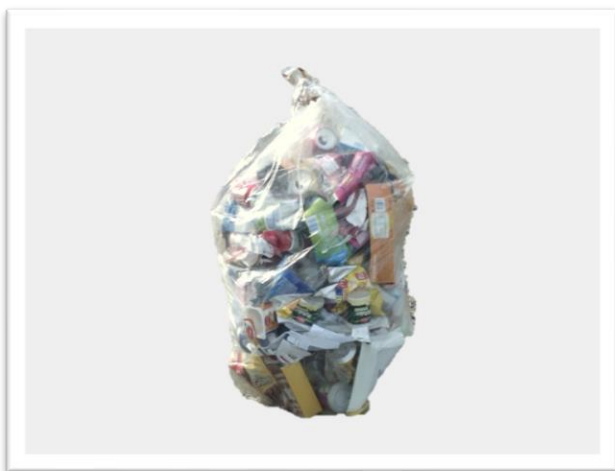
3 agents sur le site de Gourdon.

Collecte des déchets non-valorisables= 2 fois par semaine (modification en cours), des déchets recyclables = 1 fois par semaine.

Vidage au quai de transfert de Catus.

Lieu de garage : ZA Croix de Pierre.

Images : <https://www.tourisme-lot.com/>



Centres-bourgs Cazals, Labastide-Murat, Montfaucon, Payrac, Le Vigan, St Germain et Salviac :

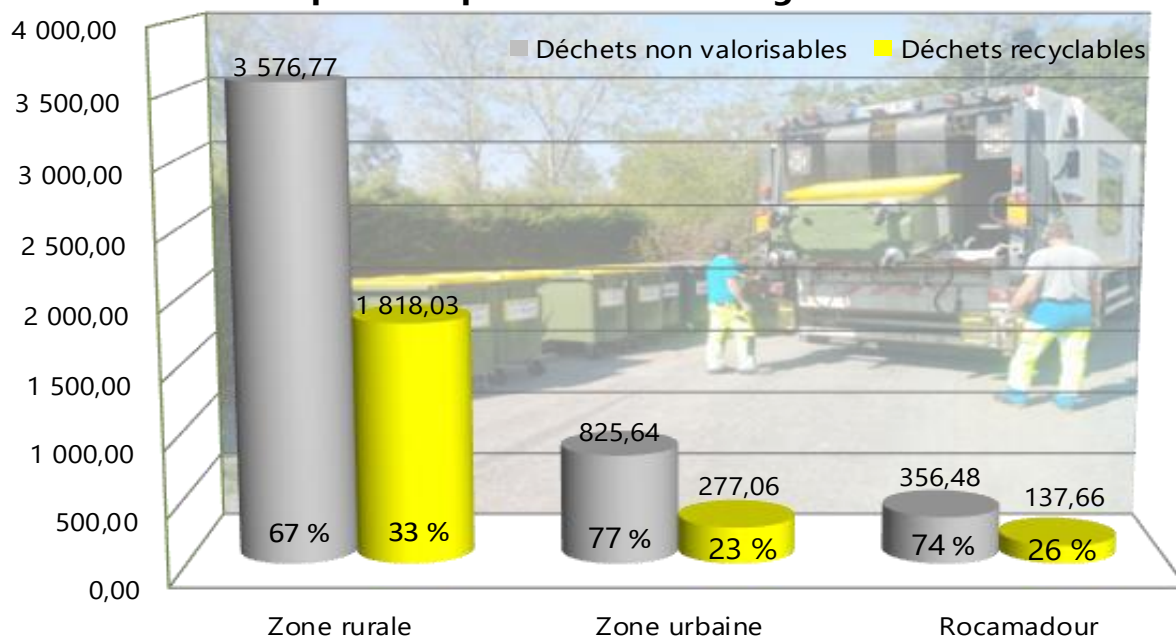
Collecte des déchets recyclables en porte à porte et en sacs transparents.

Vidage au centre de tri de Catus.

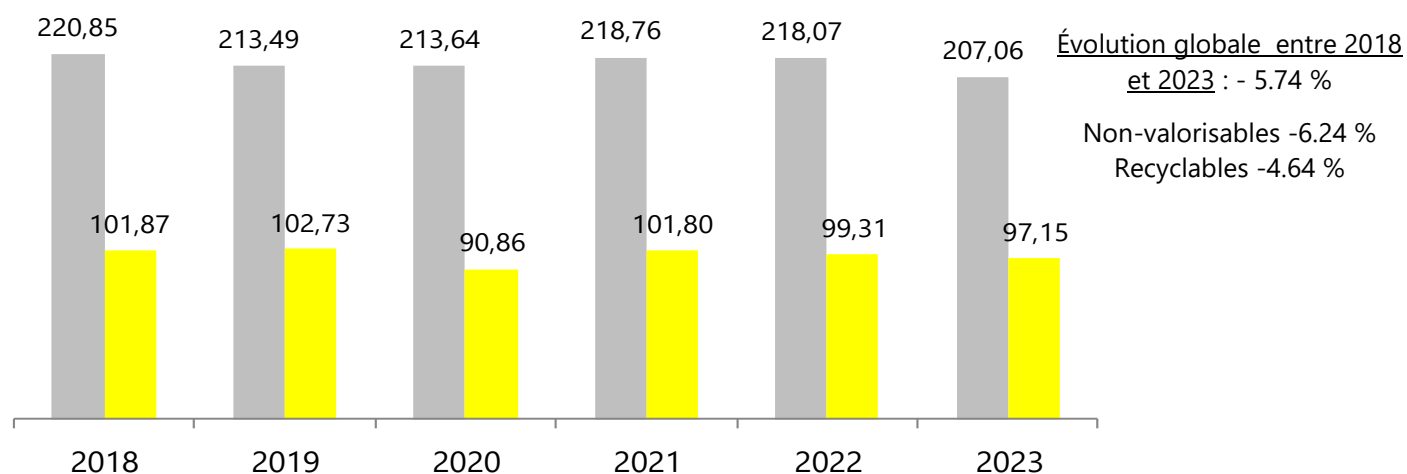
b – Les tonnages collectés

Détail des tonnages	Déchets non valorisables				Déchets recyclables			
	2022	2023	écart en tonnes	évolution en %	2022	2023	écart en tonnes	évolution en %
Zone rurale	3 764,04	3 576,77	-187,27		1 881,30	1 818,03	-63,27	
Zone urbaine	885,60	825,64	-59,96		271,16	277,06	5,90	
<b>Total dépôts Catus</b>	<b>4 649,64</b>	<b>4 402,41</b>	<b>-247,23</b>		<b>2 152,46</b>	<b>2 095,09</b>	<b>-57,37</b>	
Rocamadour	363,25	356,48			130,39	137,66		
<b>Total dépôts St Jean Lagineste</b>	<b>363,25</b>	<b>356,48</b>	<b>-6,77</b>		<b>130,39</b>	<b>137,66</b>	<b>7,27</b>	
<b>Total des dépôts</b>	<b>5 012,89</b>	<b>4 758,89</b>	<b>-254,00</b>	<b>-5,07%</b>	<b>2 282,85</b>	<b>2 232,75</b>	<b>-50,10</b>	<b>-2,19%</b>

Répartition par zone des tonnages collectés en 2023



c – L'évolution du poids par habitant



**Moyenne Départementale 2022** Non valorisables : **216 kg / hbt** - Recyclables (verre compris) : **104 kg / hbt**

## d – La gestion du verre

Les récup'verre sont achetés par le SYMICTOM et la collecte du **verre est assurée par le SYDED du Lot**.

Moyenne collectée par habitant sur le Département\* (en kg) :

2018	2019	2020	2021	2022	2023
42.10	42.70	44.50	47.00	47.00	45.00

\*source : SYDED du Lot



## **5 – Les autres actions**

a – Le financement des composteurs à usage collectif :

### **40 composteurs collectifs en commande au 31/12/2023 :**

- Association la taupe verte Cazals pour l'école élémentaire : 100 €
- Camping Bellevue à Reilhaguet : 100 €
- Camping Padimadour à Rocamadour : 100 €
- Bourg de Cras : 20 €
- Camping les Vieilles Vignes au Vigan : 100 €
- Bourg de Gindou : 100 €
- VVF de Gourdon : 100 €
- Camping Châlets de Lauzies : 100 €
- Bourg de Lauzès : 100 €
- Camping les Rives du Céou à Saint-Chamarand : 100 €
- Camping Domaine du Quercy à Gourdon : 100 €
- Camping le Séquoia à Payrac : 100 €
- Bourg de Soucirac : 100 €
- Bourg de Frayssinet le Gélât : 100 €
- École élémentaire de Dégagnac : 100 €
- Bourg de Payrignac : 100 €
- Bourg de Saint-Germain-du-Bel-Air : 100 €
- Bourg de Saint-Projet : 100 €
- Centre-ville de Gourdon : 580 € (5 + 4)
- Bourg le Vigan : 220 € (2 + 1)
- Jardin de Pomarède : 20 €
- Bourg de Rouffilhac : 100 €
- Bourg d'Anglars-Nozac : 100 €
- Jardin et Hameau de Sénailac-Lauzès : 40 €
- Bourg de Salviac : 200 €
- Bourg de Montcléra : 100 €
- Hameau de Loupiac : 100 €



### **6 composteurs à usage collectif installés :**

- Résidence Jean Lucien Cabanès à Gourdon 100 €
- Association la taupe verte Cazals pour l'EHPAD : 100 €
- École élémentaire à Salviac : 100 €
- Parc Naturel Régional : 20 €
- Bourg de Goujounac : 100 €
- Bourg de Saint-Chamarand : 100 €

### **Pour rappel, 17 composteurs financés les années précédentes :**

- 2021 : 1 composteur collectif pour la MJC de Gourdon
- 2020 : 1 petit composteur : EHPAD de Gourdon + 1 composteur collectif : commune de Peyrilles
- 2019 : écoles de Milhac - Les Pechs-du-Vers et Payrac, communes de Blars et Léobard
- 2018 : école de Cœur-de-Causse
- 2016 : écoles de Goujounac, Le Vigan, Lauzès et l'hivernerie à Gourdon, le Jardin de la Tannerie à Gourdon.
- 2015 : école de Salviac
- 2014 : jardins de la Butte à Gourdon pour l'association Vertus Vertes.
- 2012 : EHPAD de Cazals

### b – Journée citoyenne :

À l'initiative des écoles et de la commune de Salviac, une journée de nettoyage de la commune a été organisée le 05 avril 2023 avec le collège et l'EHPAD : **nettoyage des routes et chemins** puis diverses animations autour de l'environnement et de la gestion des déchets par le Jardin Bourian et le SYMICTOM du Pays de Gourdon.

220 kg de déchets collectés



Images : [La page info "quoi de neuf autour de Salviac" dans un rayon de 10000km | Facebook](#)

### c – Les marchés locaux :

Stand sur les marchés :

- lundi 10 juillet à Cœur-de-Causse (Labastide-Murat)
- mercredi 2 août à Salviac
- mardi 8 août matin : vide grenier de Lamothe-Fénelon
- mardi 8 août fin d'après-midi : marché Les Pechs-du-Vers (Saint-Cernin)
- mercredi 9 août à Payrac
- vendredi 11 août à Saint-Germain-du-Bel-Air
- mardi 22 août fin de journée au Vigan



d – Les réunions publiques :



Carlucet/Le Bastit/Couzou	13/11/2023	19h00
Cœur-de-Causse	27/11/2023	19h00
Le Vigan	04/12/2023	18h30
Rouffilhac/Anglars-Nozac/Fajoles	11/12/2023	18h30

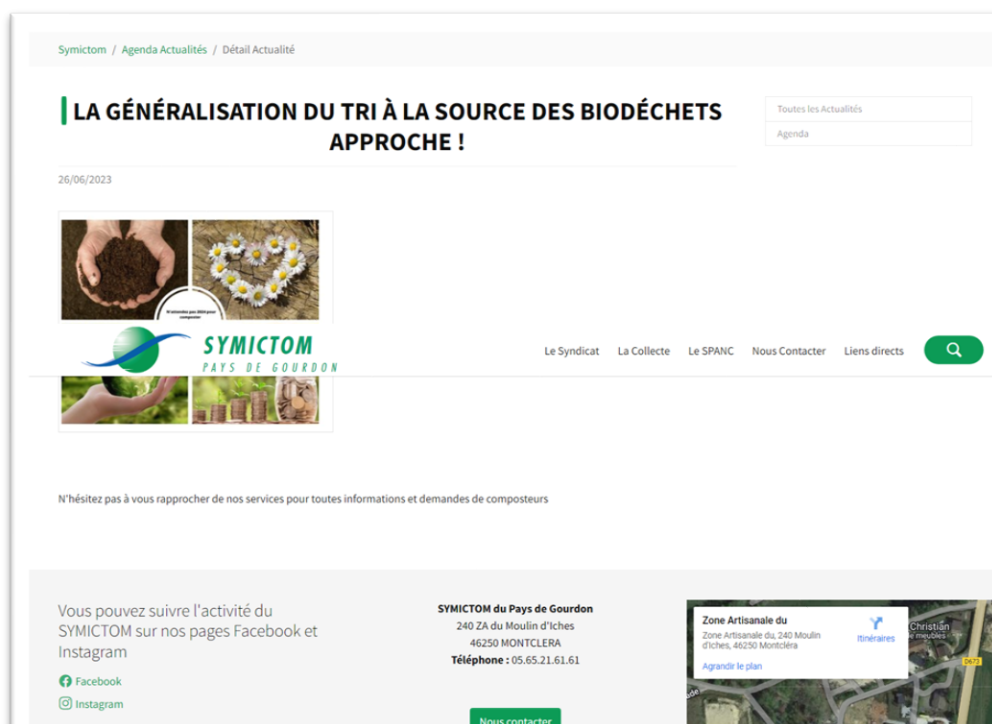
Salviac : rencontre avec le Conseil Municipal  
le 11/12/2023 à 20h00



image : [Actualités Salviac - Page 2 - ladepeche.fr](#)

e - Le site internet et les réseaux sociaux :

Le site du SYMICTOM a été réalisé avec le Centre Départemental de Gestion du Lot, toutes les informations sont saisies en interne. Le site existe depuis décembre 2013. **Une nouvelle version a été mise en ligne le 27 janvier 2020. Nombre de visites en 2023 : 3 353 (1 987 en 2022).**





## f – Les bornes à textiles

Afin de faciliter le recyclage des **Textiles d'habillement, Linge de maison et Chaussures (TLC)**, le SYMICTOM a signé une convention en 2015 avec la Société Eco-TLC afin de détourner, les TLC usagés, du flux des ordures ménagères.  
**Sur notre territoire, 28 bornes sont à la disposition des administrés.**

### COLLECTE DES TLC PAR LE RELAIS - POIDS PAR POINT DE COLLECTE ET PAR ANNEE

Années	2019	2020	2021	2022	2023
blars			283	823	748
cazals	3 768	2 523	2 959	3 087	2451
cœur-de-cause carrefour	5 723	3 914	4 530	4 287	4419
cœur-de-cause déchetterie	3 110	2 547	2 607	2 355	3592
dégagnac (salle des fêtes)	1 753	701	1 693	1 592	1626
fajoles	2 011	1 658	1 222	1 897	1867
frayssinet le gélat	2 436	1 984	2 563	2 350	2432
gourdon aristide briand	4 940	3 001	3 685	3 554	2927
gourdon déchetterie (3)	10 535	5 550	7 666	6 708	4685
gourdon gare	4 827	2 568	3 890	3 776	3645
gourdon intermarché	2 553	1 219	2 359	2 802	3063
lauzes (déchetterie)	chiffre non communiqué : déchetterie Cabrerets				
le vigan l'église	3 239	2 475	2 659	2 261	2 323
loupjac déchetterie	5 750	3 865	5 211	4 632	4 432
montcléra déchetterie	3 680	3 091	3 133	2 943	2 634
montfaucon	1 979	1 183	1 620	1 498	1 907
payrignac école	2 334	1 946	2 001	2 177	1 860
peyrilles bourg	1 522	651	1 160	851	761
rocamadour l'hospitalet	1 274	916	1 398	1 187	1 209
saint germain déchetterie	3 013	2 033	1 814	2 067	2 142
saint germain bourg	2 525	1 749	2 064	1 701	1 940
salviac déchetterie	3 080	2 362	2 720	2 503	2 726
salviac supérette	4 428	2 996	2 556	2 931	3 247
sénaillac-lauzès	1 609	1 190	1 330	1 776	1 496
séniergues	581	815	977	792	815
<b>Total en KG</b>	<b>76 670</b>	<b>50 937</b>	<b>62 100</b>	<b>60 550</b>	<b>58 947</b>
Population insee totale	23 175	23 068	22 987	22 987	22 983
<b>KG par habitant symictom</b>	<b>3,31</b>	<b>2,21</b>	<b>2,70</b>	<b>2,63</b>	<b>2,56</b>



## g – Les bouchons d'amour :

« Les Bouchons d'Amour » est une association nationale créée en 2001 et parrainée par Jean-Marie Bigard. Cette association a pour objet l'acquisition de matériel pour handicapés et l'amélioration des conditions de vie des personnes souffrant d'un handicap.

Tous les membres de l'association, que ce soit au niveau départemental, régional ou national, sont entièrement bénévoles. **L'argent issu de la vente des bouchons est reversé intégralement, pour financer du matériel pour des personnes handicapées ainsi que, ponctuellement, des actions humanitaires en France et à l'étranger.** 15€ collectés = 15€ redistribués

**Le SYMICTOM met des contenants à disposition des communes, récupère les bouchons et stocke les bouchons pour l'association.**



### III – LES INDICATEURS FINANCIERS

#### 1- Le financement

Le service est un service public administratif obligatoire il **est exploité en régie directe**. **Le service n'est pas assujéti à la TVA**. Le financement du service est assuré principalement **par** :

- **la TEOM** (taxe d'enlèvement des déchets ménagers) ;
- **la redevance spéciale pour les déchets non ménagers** (professionnels et administrations) - dispositions de la loi du 13 juillet 1992.

a – La TEOM : taxe d'enlèvement des ordures ménagères

**La taxe d'enlèvement des ordures ménagères** est un impôt direct accessoire dû par les personnes **assujétiées à la taxe foncière sur les propriétés bâties**.

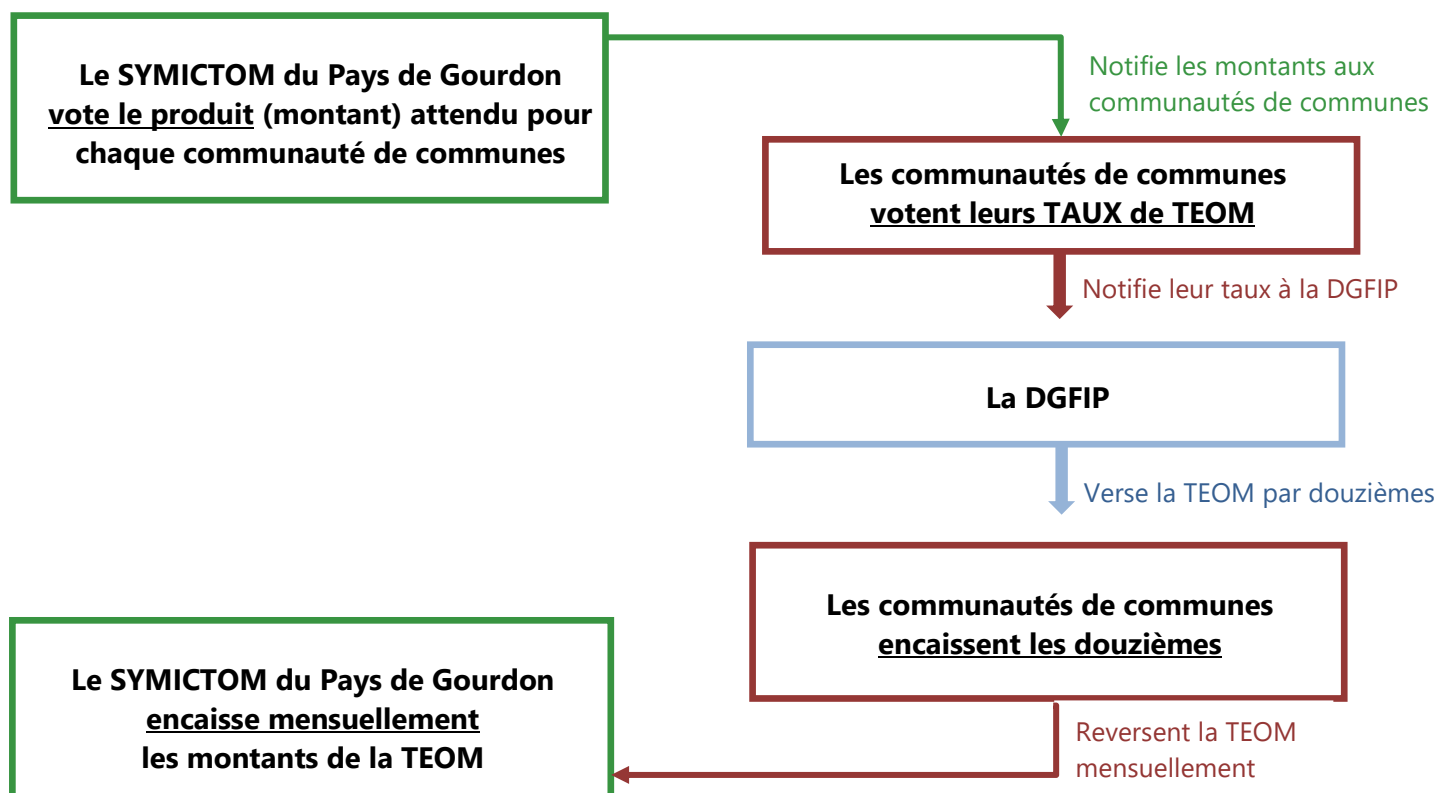
Elle introduit une notion de solidarité à la différence de la redevance (REOM). Sur notre territoire, deux zones ont été instituées avec un taux de TEOM différent car le service rendu n'est pas le même :

Rappel des différents taux et montants de TEOM :

Années	Taux zone rurale	Taux zone urbaine (gourdon)	Montant TEOM
2018	10.54 %	12.81 %	2 865 539 €
2019	10.54 %	12.81 %	2 972 324 €
2020	10.85 %	13.19 %	3 113 826 €
2021	11.61 %	14.11 %	3 371 442 €
2022	12.54%	15.24%	3 782 877 €
<b>2023</b>	<b>12.67%</b>	<b>15.39%</b>	<b>4 096 563 €</b>

Les montants de la TEOM progressent chaque année (même en cas de maintien des taux) du fait des nouvelles constructions et de l'augmentation annuelle des bases (notification par les services fiscaux).

**Mécanisme du vote et de la perception de la TEOM (depuis 2015) :**



## b – La redevance spéciale

**La redevance spéciale a été instituée à partir de l'exercice 2002** (article L.2333-78 du CGCT), elle est destinée à **résoudre le problème de l'élimination des déchets** assimilés à des ordures ménagères, **produits par le commerce, l'artisanat ou d'autres activités tertiaires**. Il s'agit des déchets d'origine tertiaire ou artisanale qui, eu égard à leurs caractéristiques et aux quantités produites, peuvent être éliminés sans sujétions techniques particulières et sans risque pour les personnes et pour l'environnement.

### b.1 – les tarifs (délibération du 02/12/2021)

- **Application d'une déduction de 54 €** aux porteurs de la carte d'accès aux déchetteries, et **uniquement sur les montants à partir de 110 €.**
- **Maintien de la facturation de livraison, à toutes demandes de bacs supplémentaires, d'un montant de 30 €.**
- **Campings : gratuité à partir du 3ème BAC de TRI (recyclables).**
- **Autres professionnels et manifestations : gratuité à partir du 4<sup>ème</sup> BAC de TRI (recyclables).**

**Pour les contrats avec mise à disposition de bacs** (les calculs présentés seront adaptés, comme actuellement, en fonction du nombre de semaines d'ouverture et du nombre de passages) :

BACS	Volumes	Nbre semaines	TARIFS
BAC OM 1	750	52	<b>196,00</b>
BAC OM 2	750	52	<b>211,00</b>
BAC OM 3 et suivants	750	52	<b>241,00</b>
BAC 750 TRI 1	750	52	<b>72,00</b>
BAC 750 TRI 2	750	52	<b>36,00</b>
BAC 750 TRI 3	750	52	<b>24,00</b>
BAC 1 000 TRI 1	1000	52	<b>96,00</b>
BAC 1 000 TRI 2	1000	52	<b>48,00</b>
BAC 1 000 TRI 3	1000	52	<b>32,00</b>
BAC 240 OM	240	52	<b>141,00</b>
BAC 240 TRI	240	52	<b>54,00</b>

**Pour les gros producteurs (hors campings et service public) produisant + de 3 bacs OM et – de 3000 litres de recyclables par semaine :** (les calculs présentés seront proratisés, en fonction du nombre de semaines d'ouverture et du nombre de passages hebdomadaires) :

3 A 6 BACS	TARIFS
BAC OM 1	<b>211 €</b>
BAC OM 2	<b>241 €</b>
BAC OM 3 et suivants	<b>271 €</b>
7 A 10 BACS	
BAC OM 1	<b>1 622 €</b>
BAC OM 2	<b>1 652 €</b>
BAC OM 3 et suivants	<b>1 682 €</b>
AU DELA DE 10 BACS	
BAC OM 1	<b>1 442 €</b>
BAC OM 2	<b>1 472 €</b>
BAC OM 3 et suivants	<b>1 502 €</b>

***Pour les professionnels sans mise à disposition de bacs :***

<b>PROFESSIONNELS avec signature d'une convention</b>	<b>TARIFS</b>
ADMINISTRATIONS	<b>145 €</b>
COMMERCES DANS LES COMMUNES TOURISTIQUES (ouverture inférieure à 6 mois)	<b>113 €</b>
COMMERCES DANS LES COMMUNES TOURISTIQUES (ouverture supérieure ou égale à 6 mois)	<b>169 €</b>
<b>PROFESSIONNELS sans convention</b>	
PETITS VOLUMES	<b>129 €</b>
PETITS VOLUMES avec déduction carte déchetterie	<b>75 €</b>

***Pour camps (scout / colonies de vacances...) avec mise à disposition de bacs (quel que soit la durée du séjour) :***

<b>FORFAITS</b>	<b>TARIFS</b>
1 BAC OM + 1 BAC TRI	<b>36 €</b>
BAC OM SUPPLEMENTAIRE	<b>36 €</b>

***Pour les manifestations (hors fêtes votives incluses dans le tarif des municipalités) :***

<b>BACS</b>	<b>TARIFS 3 jours</b>	<b>TARIFS + de 3 jours</b>
OM	<b>30 €</b>	<b>59 €</b>
RECYCLABLES	<b>12 €</b>	<b>23 €</b>

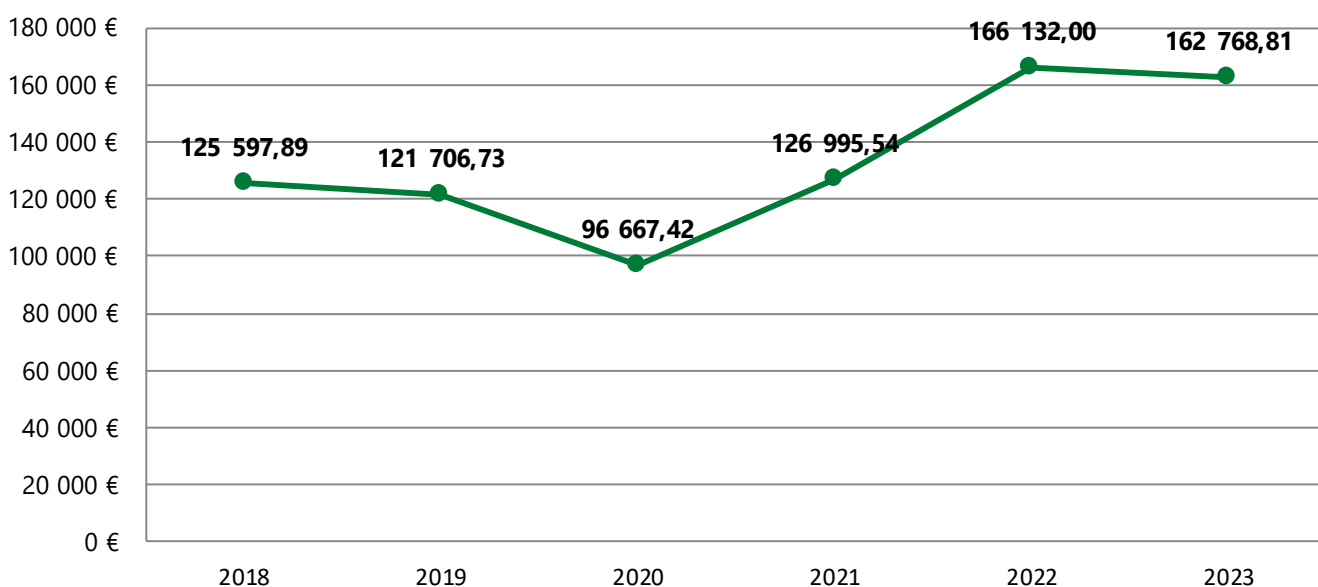
***Prestation en cas de non-respect de l'article 3 du contrat***

<b>TARIF PAR BAC</b>	<b>TARIFS</b>
LAVAGE	<b>36 €</b>

***Pour les municipalités :***

<b>Tranches d'habitants DGF</b>	<b>TARIFS</b>
* de 0 à 200 habitants :	<b>220 €</b>
* de 201 à 500 habitants	<b>293 €</b>
* de 501 à 2 000 habitants	<b>513 €</b>
* > à 2 000 habitants	<b>1 170 €</b>

b.2 – L'évolution des montants de redevance spéciale perçus depuis 2018 (déduction faite des annulations et admissions en non-valeurs et provisions) :



b.3 – Les moyens de paiements

Outre les paiements par chèques ou virements bancaires, le SYMICTOM a mis en place 2 autres moyens de paiements.

Le paiement par carte bancaire PAYFIP (ex TIPI) :

PAYFIP est un système de **paiement des factures par carte bancaire** mis en place par une convention signée en 2012 avec la DGFIP.

Les usagers peuvent payer, dès réception de leur facture, sans se déplacer ou envoyer de paiement par voie postale, grâce à leur carte bancaire en se connectant à internet sur le site de paiement sécurisé de la DGFIP.

Coût des frais bancaires pour le SYMICTOM : 15.05 € pour l'année 2023.

Le prélèvement automatique (mis en place depuis 2008)

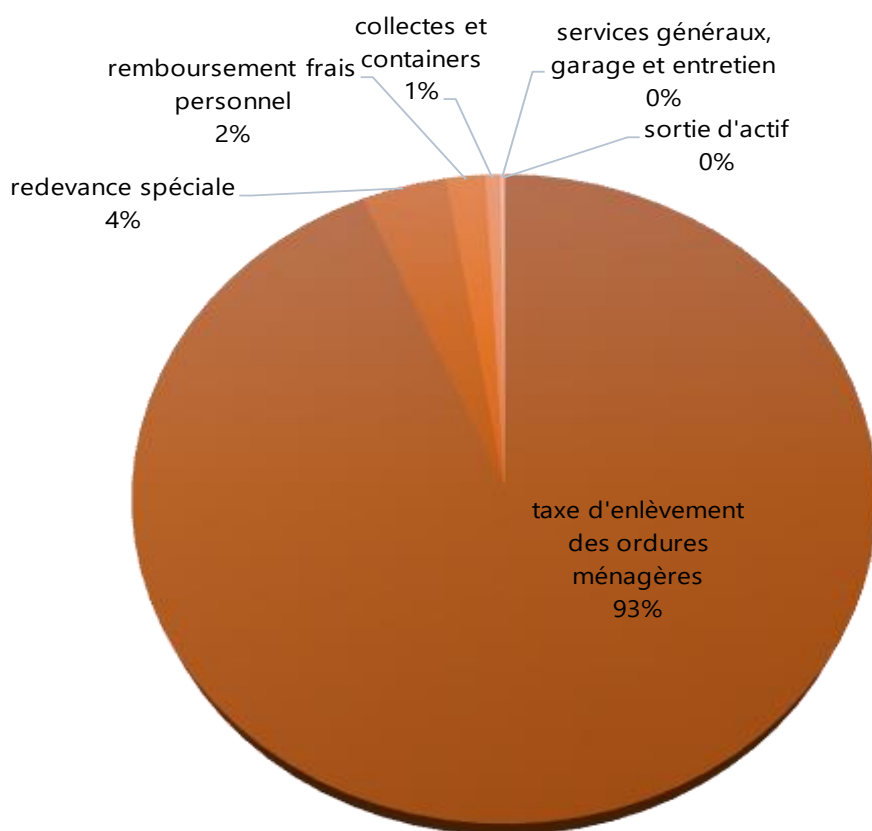
Redevance spéciale 2023	Montant facturé	% des prélèvements	rappel 2022
commerces Rocamadour (hors campings)	22 769 €	20,67%	19,94%
campings Rocamadour	7 569 €	12,05%	8,30%
campings autres communes	10 549 €		
commerces autres communes	91 937 €	2,82%	2,87%
petits volumes (sans bacs)	9 855 €	6,54%	9,40%
municipalités	20 003 €	-	-
prestations extérieures	2 155 €	-	-
manifestations	1 340 €	-	-
<b>Total général</b>	<b>166 177 €</b>	-	-

#### b.4 - Les impayés

années	impayés	montants facturés	% d'impayés
2018	100,00 €	125 587,49 €	0,08%
2019	573,24 €	124 627,88 €	0,46%
2020	357,85 €	96 737,42 €	0,37%
2021	1 594,00 €	129 319,00 €	1,23%
2022	2 756,52 €	166 132,00 €	1,66%
2023	34 071,51 €	166 177,00 €	20,50%
<b>total</b>	<b>39 453,12 €</b>	<b>808 580,79 €</b>	<b>4,88%</b>

#### c – Le bilan des recettes de fonctionnement

Fonctionnement	2023	2022	évolution 2022/2023
taxe d'enlèvement des ordures ménagères	4 096 563,00	3 782 877,00	8,29%
redevance spéciale	166 364,93	166 132,00	0,14%
remboursement frais personnel	76 980,29	58 134,21	32,42%
collectes et containers	29 415,48	24 243,30	21,33%
services généraux, garage et entretien	4 104,91	4 535,18	-9,49%
sortie d'actif	3 771,50	8 379,42	-54,99%
<b>TOTAL DES RECETTES</b>	<b>4 377 200,11</b>	<b>4 044 301,11</b>	<b>8,23%</b>



## 2 – Les coûts

### a – Le coût des sacs transparents pour la collecte des déchets recyclables

La fourniture de sacs transparents a été mise en place en 2008

Années	Nombre de sacs	Montant	Prix d'un sac
2018	250 000	16 776.00 €	0.067 €
2019	300 000	20 131.20 €	0.067 €
2020	250 000	16 776.00 €	0.067 €
2021	300 000	32 730.30 €	0.067 0.130 <u>0.126</u> Moyenne : 0.100 €
2022	198 700	24 997.25 €	0.125 €
2023	266 200	26 419.32 €	0.099 €

### b – Les coûts des véhicules et bilan kilométrique

Les véhicules de collecte

véhicules	année	1ère mis	coût fonctionnement		litres carb.	coût carb.	km annuel	conso.	coût	km total
	achat	en circ.	2022	2023	2023	2023	parcourus	au 100	au km	
947-KH-46	2006	2006	4 531,49	749,92	105,02	189,37	138	76,10	6,8064	441 572
9438-KH-46	2007	2007	2 669,64	1 650,91	1 461,06	2 777,28	3 753	38,93	1,1799	313 798
DL-699-TB	2008	2008	853,66							
BL-701-HE	2011	2011	7 808,62	16 042,25	8 198,20	14 782,99	18 329	44,73	1,6818	403 572
CP-460-LN	2013	2013	5 703,43	14 507,66	15 470,86	27 897,05	32 584	47,48	1,3014	387 004
CW-139-BH	2016	2013	3 648,30	4 968,67	1 722,80	3 319,19	11 908	14,47	0,696	133 695
DM-341-DN	2017	2000	1 849,65	1 771,84	1 718,80	3 318,93	5 124	33,54	0,9935	496 810
BL-143-TA	2017	2011	6 105,67	5 461,62	4 079,66	7 600,93	9 629	42,37	1,3566	220 015
AK-492-MC	2018	2010	19 989,07	6 990,09	15 680,71	28 275,46	31 161	50,32	1,1317	461 958
ES-780-EC	2018	2007	6 993,52	11 605,75	5 805,96	11 064,82	12 442	46,66	1,8221	278 915
EP-050-GH	2018	2006	3 367,17	3 104,95	3 191,51	5 972,10	6 774	47,11	1,34	455 656
GA-014-BH	2021	2021	4 462,65	8 156,88	19 246,33	34 704,99	38 522	49,96	1,1127	83 118
FZ-745-FE	2021	2021	4 511,28	6 040,52	16 751,28	30 205,91	40 760	41,10	0,8893	106 885
GC-581-NE	2021	2021	3 013,15	7 222,44	15 914,71	28 697,41	39 164	40,64	0,9172	87 249
GD-098-WT	2022	2022	3 519,12	4 354,95	9 753,16	18 187,23	23 253	41,94	0,9694	46 223
<b>Total</b>			<b>79 026,42</b>	<b>92 628,45</b>	<b>119 100,06</b>	<b>216 993,66</b>	<b>273 541,00</b>	-	-	-

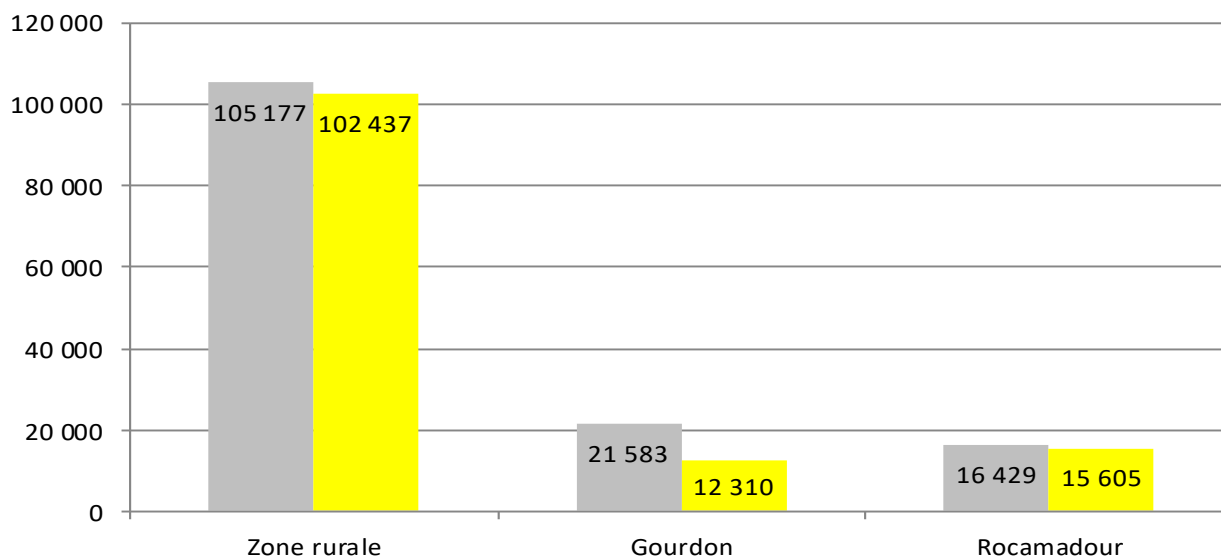
1 829 km de moins qu'en 2022



273 541 km = 6.83 fois  
le tour de la Terre

## Le bilan kilométrique des véhicules de collecte

Zone de collecte	NOMBRE DE KILOMETRES PAR CATEGORIE DE TOURNEES								
	non-valorisables			recyclables			toutes tournées confondues		
	2022	2023	écart	2022	2023	écart	2022	2023	écart
<b>Zone rurale</b>	107 441	105 177	-2 264	102 207	102 437	230	209 648	207 614	-2 034
<b>Gourdon</b>	22 409	21 583	-826	13 356	12 310	-1 046	35 765	33 893	-1 872
<b>Rocamadour</b>	14 909	16 429	1 520	15 048	15 605	557	29 957	32 034	2 077
<b>Total</b>	144 759	143 189	<b>-1 570</b>	130 611	130 352	<b>-259</b>	275 370	273 541	<b>-1 829</b>



Sur la Zone Rurale : moins de jours travaillés (14 juillet et nombre de jours ouvrés inférieur à 2022).

Sur Gourdon : diminution du kilométrage suite à la suppression du porte-à-porte dans 1 lotissement et certaines impasses.

Sur Rocamadour, augmentation du nombre d'allers-retours à Saint-Jean-Lagineste afin d'éviter le stockage des déchets dans les véhicules.

Les autres véhicules (mise en place des containers, livraisons sacs...)

véhicules	année d'achat	1ère mise en circ.	coût fonctionnement		litres carb.	coût carb.	km annuel parcourus	km total
			2022	2023	2023	2023		
CK-007-VY	2015	2006	996,06	6 719,74	923,34	1664,97	3 314	212 239
EB-043-ZS	2022	2016	1 004,98	1 099,47	629,95	1135,93	4 452	159 751
CY-640-YG	2018	2013	670,87	834,81	646,32	1165,45	10 897	161 570
CZ-638-ES	2014	2013	1 375,97	802,52	589,06	1062,19	9 996	157 690
FM-806-QZ	location	2020	3 811,58	4 061,77			9 317	37 552
<b>Total</b>			<b>7 859,46</b>	<b>13 518,31</b>	<b>2 788,67</b>	<b>5 028,54</b>	<b>37 976,00</b>	

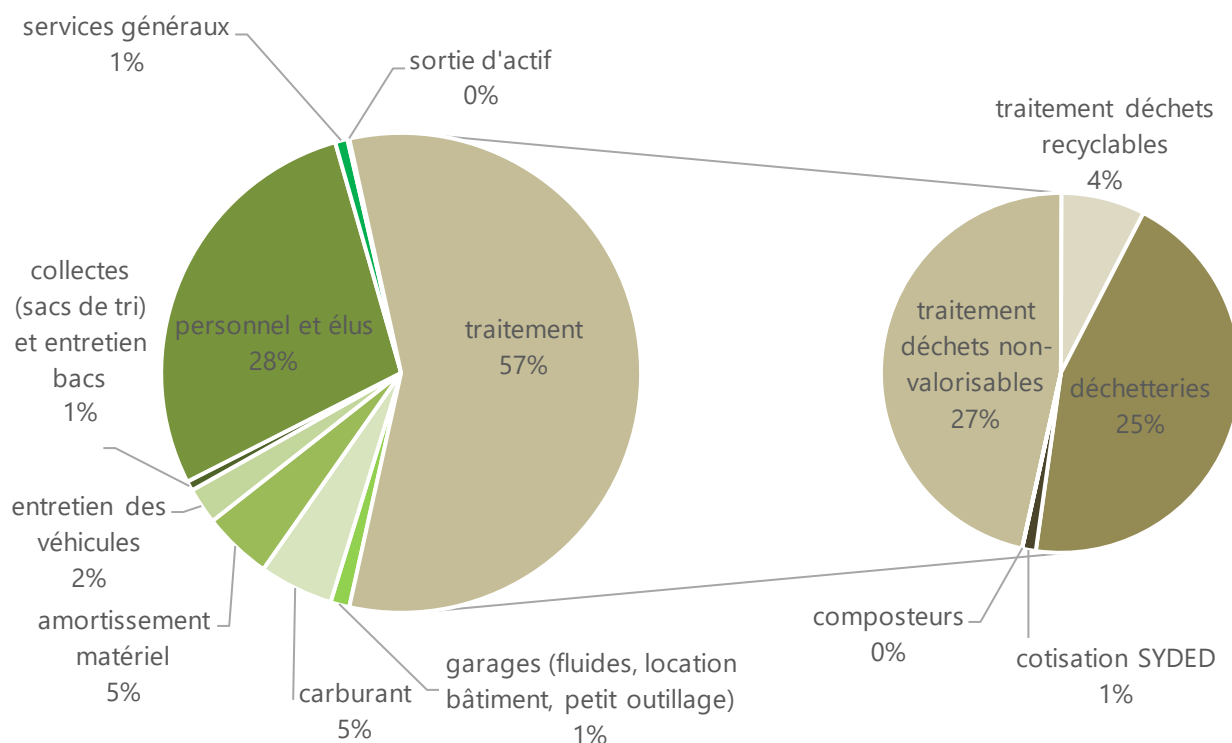
c – Les coûts des agents contractuels :

Emplois pour accroissement d'activité	juillet à mi-sept 2023	mi-juin à sept 2022
Nombre d'heures	<b>703,25</b>	1 094.42
Coût en €	<b>14 720.60</b>	21 516.29

<b>Remplacements des agents absents</b>	<b>2023</b>	2022
Nombre d'heures	5 399.10	5 151.79
Coût total	112 336.73	92 148.68
Agence d'intérim	0	748 14
Remboursement IJ et assurance statutaire	74 699.78	44 606.09
<b>Coût total pour le SYMICTOM</b>	<b>37 636.95</b>	48 290.73

#### d- Le bilan des dépenses de fonctionnement

<b>Fonctionnement</b>	<b>2023</b>	<b>2022</b>	évolution 2022/2023
garages (fluides, location bâtiment, petit outillage)	55 772,36	32 777,74	70,15%
carburant	216 766,54	229 811,20	-5,68%
amortissement matériel	202 383,51	181 246,15	11,66%
entretien des véhicules	106 357,29	94 272,68	12,82%
collectes (sacs de tri) et entretien bacs	28 435,63	27 731,82	2,54%
personnel et élus	1 218 115,81	1 104 180,05	10,32%
services généraux	36 394,71	34 120,88	6,66%
sortie d'actif	5 552,26	10 222,02	-45,68%
<b>Collecte des déchets</b>	<b>1 869 778,11</b>	<b>1 714 362,54</b>	<b>9,07%</b>
traitement déchets non-valorisables	1 151 950,32	1 042 177,75	10,53%
traitement déchets recyclables	186 088,55	161 363,25	15,32%
déchetteries	1 103 878,16	1 015 843,68	8,67%
cotisation SYDED	30 288,52	30 262,12	0,09%
composteurs	320,00	0,00	100,00%
<b>Traitement des déchets</b>	<b>2 472 525,55</b>	<b>2 249 646,80</b>	<b>9,91%</b>
<b>TOTAL DES DEPENSES</b>	<b>4 342 303,66</b>	<b>3 964 009,34</b>	<b>9,54%</b>



## Dépenses de collecte

Augmentation des dépenses liées au garage : hausse du prix de l'électricité (+85.2%), augmentation du prix des pièces, des pneus des véhicules et modification du suivi des vidanges des camions et des bennes. Diminution des dépenses de carburant : baisse du prix au litre et diminution des kilomètres parcourus.

Augmentation des coûts d'entretien des véhicules : grosses réparations sur les véhicules BL701 (pompe hydraulique de la benne et pompe adblue) et CP460 (amortisseur arrière, sortie d'échappement et barre stabilisatrice).

Légère augmentation des coûts collecte et containers : augmentation du nombre de sacs transparents commandés.

Personnel et élus : augmentation de la valeur du point au 1<sup>re</sup> juillet 2023, augmentation des dépenses suite à la diminution du nombre de jours payés à demi-traitement, augmentation des frais médicaux et des équipements individuels de protection.

Services généraux : augmentation du prix de l'électricité.

## Dépenses de traitement

### ÉVOLUTION DES RÉSULTATS DES DÉCHETS RECYCLABLES DEPUIS 2018

	2018	2019	2020	2021	2022	2023
Taux de refus	21.76%	17,98%	24.71%	20.17%	18.20%	<b>23.84%</b>
Poids par hbt	67,33 kg	70,15 kg	56.68 kg	67.78 kg	67.87 kg	<b>61.76 kg</b>
Tonne HT	55,00 €	50,00 €	85,00 €	65.00 €	67.00 €	<b>79.00 €</b>
TTC	60,50 €	55,00 €	93.50 €	68.58 €	70.69 €	<b>83.35 €</b>

### Le tarif des déchets recyclables est calculé en fonction de 2 paramètres :

1°/ le taux de refus : plus celui-ci est faible, plus le tarif baisse.

2°/ la performance par habitant (nombre de kg par habitant) : plus celle-ci est élevée, plus le tarif baisse.

#### Tarifification :

Grille taux de refus entrant

Taux de refus	R < 13%	13% ≤ R < 18%	18% ≤ R < 23%	23% ≤ R < 28%	R ≥ 28%
Tarif HT 2019 - 2020	55 €	60 €	65 €	70 €	75 €
Tarif HT 2021	60 €	65 €	70 €	75 €	80 €
Tarif HT 2022	62 €	67 €	72 €	77 €	82 €
<b>Taux de refus 2023</b>	<15	<20%	<25%	<30%	dès 30%
Tarif HT 2023	69 €	74 €	79 €	84 €	88 €

Grille Bonus / Malus « performance par habitant »

Performances	P ≥ 69 kg	69kg > P ≥ 66kg	66kg > P ≥ 60kg	60kg > P ≥ 57kg	P < 57 kg
Incidence sur le tarif	- 10 €	- 5 € - 5 €	0 €	+ 8 €	+15 €

### ÉVOLUTION DES TARIFS DES DÉCHETS NON-VALORSISABLES DEPUIS 2018

PRIX A LA TONNE	2018	2019	2020	2021	2022	2023
HT	133 €	140 €	157 €	171 €	189 €	<b>220 €</b>
TTC	146,30 €	154,00 €	172,70 €	188,10 €	207,90 €	<b>242 €</b>

### ÉVOLUTION DES TARIFS D'ACCÈS AUX DECHETTERIES DEPUIS 2018

PRIX PAR HABITANT	2018	2019	2020	2021	2022	2023
HT	23,00 €	27,00 €	30,00 €	32,50 €	35,00 €	<b>38,00 €</b>
TTC	25,30 €	29,70 €	33,00 €	34,29 €	36,93 €	<b>40,09 €</b>

La section de **fonctionnement présente un excédent de 34 896.45 € (excédent de 80 291.77 € en 2022) sur l'année** soit un **excédent cumulé de 498 540.31 €** reporté au budget 2024 (+ 463 643.86 € en 2022).

### 3 – Les investissements

a - Les recettes d'investissement :

Libellés des Recettes	Montants
FCTVA	114 579,92
Plus-value suite cessions	3 771,50
Amortissement du matériel	202 383,51
<b>Total de l'exercice</b>	<b>320 734,93</b>
Solde cumulé précédent	437 466,41
<b>Total des Recettes d'investissement</b>	<b>758 201,34</b>

b - Les dépenses d'investissement :

Libellés des Dépenses	Montants
Remboursement capital de l'emprunt	46 046,20
Bâtiment ZA Montcléra	15 345,48
Panneaux signalisation / Rocamadour	178,06
Protection bâtiments Montcléra et Gourdon	6 049,04
Equipement garage	1 128
Logiciel comptabilité	660,00
Achat bio-composteur (acompte)	17 472,00
Containers :	91 719,06
<i>280 bacs TRI 750 litres</i>	<i>38 467,20</i>
<i>310 bacs OM 750 litres</i>	<i>42 391,20</i>
<i>50 couvercles jaunes</i>	<i>1 521,60</i>
<i>100 axes charnières de couvercles</i>	<i>139,20</i>
<i>5 Récup'verre</i>	<i>9 199,86</i>
<b>Total des Dépenses d'investissement</b>	<b>178 597,84</b>

La section **d'investissement** présente un **excédent annuel de 142 137.09 €** (déficit de 229 466.72 € en 2022). **L'excédent cumulé à reporter au budget 2024 s'élève à 579 603.50 €.**

#### 4- Le résumé du compte administratif 2023

Fonctionnement	Chapitre	Montant en €
<b>1.1 Recettes du syndicat</b>		<b>4 988 916,47</b>
Excédent de fonctionnement reporté	002	463 643,86
<b>Recettes de l'année</b>		<b>4 525 272,61</b>
atténuations de charges	13	77 430,10
Produit des services du domaine...	70	315 348,03
Impôts et taxes	73	4 096 563,00
dotations et participations	74	26 566,76
autres produits de gestion courante	75	2 037,41
produits exceptionnels	77	7 327,31
<b>1.2 Dépenses du syndicat</b>		<b>4 490 376,16</b>
Déficit de fonctionnement reporté		0,00
<b>Dépenses de l'année</b>		<b>4 490 376,16</b>
charges à caractère général	11	457 934,28
charges de personnel	12	1 326 633,74
charges de gestion courante	65	2 495 274,22
charges financières	66	1 753,82
dotations aux provisions	68	2 625,09
opérations d'ordre de transferts entre sections	42	206 155,01
<b>solde de l'année</b>		<b>34 896,45</b>
<b>Résultat cumulé</b>		<b>498 540,31</b>
<b>Investissement</b>	<b>Chapitre</b>	<b>Montant en €</b>
<b>1.3 Recettes d'investissement</b>		<b>758 201,34</b>
solde d'exécution	001	437 466,41
<b>Recettes de l'année</b>		<b>320 734,93</b>
opérations d'ordre de transferts entre sect.	040	206 155,01
dotations, fonds divers et réserves	10	114 579,92
emprunts et dettes assimilés	16	0,00
<b>1.4 Dépenses d'investissement</b>		<b>178 597,84</b>
Déficit de fonctionnement reporté		0,00
<b>Dépenses de l'année</b>		<b>178 597,84</b>
dotations , fonds divers et réserves	10	0,00
dépenses financières	16	46 046,20
immobilisations incorporelles	20	900,00
immobilisations corporelles	21	124 820,64
immobilisations en cours	23	6 831,00
<b>solde de l'année</b>		<b>142 137,09</b>
<b>Résultat cumulé</b>		<b>579 603,50</b>
<b>Restes à réaliser</b>		<b>323 768,23</b>
<b>Résultat définitif</b>		<b>255 835,27</b>
<b>1.5 Affectation du résultat de fonctionnement</b>		
Report au BP 2024 - section de fonctionnement	002	498 540,31

## IV – LES CONCLUSIONS

**L'exercice est excédentaire en fonctionnement de 34 896.45 €. L'excédent est moins important que l'année précédente suite aux différentes hausses des dépenses.**

**Les coûts de collecte augmentent de 9.07 %** par rapport à 2022, notamment sur les postes garage et entretien des véhicule (+35 080 €) personnel (+ 113 936 €) et amortissements (+21 137 €).

**Les coûts de traitement augmentent de 9.91 %** par rapport à l'année précédente, suite principalement à la hausse du prix du traitement des déchets non-valorisables (+109 773 €) malgré la diminution des tonnages collectés, la dégradation des déchets recyclables entraînant une augmentation du coût du traitement de 24 725 € et l'augmentation de l'accès aux déchetteries (+ 88 034 €).

**L'augmentation globale des dépenses est de 9.54% et les recettes progressent de 8.23%.**

<b>Évolution des tonnages collectés</b>	2010	2022		<b>2023</b>	<b>Objectif 2025</b>
Déchets non valorisables (en T.)	5 727.67	5 012.89		<b>4 758.89</b>	
Population insee	22 033	22 987	-	<b>22 983</b>	
Poids par habitant	259.96 kg	218.07 kg	16.11%	<b>207.06 kg</b>	<b>201 kg</b>
Déchets recyclables (en T.)	1916.62	2 282.85		2 232.75	
Nombre de communes	60	63		63	

Le travail sur les tournées de collecte a permis de s'adapter au contexte actuel et d'optimiser les tournées de collecte :

- suppression des emplacements peu utilisés ou dangereux ;
- suppression du ramassage en porte à porte dans certains quartiers de Gourdon et diminution du nombre de passages pour les déchets non-valorisables ;
- lutte contre les surcharges : commande d'un véhicule 26 tonnes.

Concernant la diminution des déchets non-valorisables et afin de répondre à l'obligation de la loi AGEC au 1<sup>er</sup> janvier 2024 sur le tri à la source des biodéchets, le syndicat poursuit ses actions :

- sensibilisation via le site internet, les réseaux sociaux, les marchés locaux, participation à des journées citoyennes ;
- déploiement et financement du compostage collectif et accompagnement des communes.

À Montcléra, le 30 mai 2024  
Le Président,

Robert LACOMBE